

Handbuch GTD-Manager

Version: 1.1

Verfasser: Frank Bitzer, Sebastian Breier, Markus Götz

Erstellt am: 07.07.2005

Letzte Änderung:

21.8.2005, F.Bitzer : Beschreibung bei Phasen kann eingegeben werden (Kap. 5.6)

23.8.2005, F.Bitzer : Einstellungsdialog beschrieben (Kapitel 4.3)

27.9.2005, S.Breier : Neue Screenshots an verschiedenen Stellen

Inhaltsverzeichnis

0. Einleitung.....	3
1. Installation.....	4
1.1 Systemvoraussetzungen.....	4
1.2 Durchführung.....	4
2. Starten des Programms.....	5
3. Allgemeine Grundlagen zur Projektverwaltung.....	6
4. Der Anwendungsbildschirm.....	7
4.1 Aufbau.....	7
4.2 Eingabe von Daten in der Detailansicht.....	8
4.3 Programmeinstellungen vornehmen.....	8
5. Projektplanung verwalten.....	11
5.1 Projekt anlegen.....	11
5.2 Projektdaten ändern / ansehen.....	11
5.3 Planungsinstanz anlegen.....	11
5.4 Daten einer Planungsinstanz ändern / ansehen.....	11
5.5 Phasen anlegen.....	11
5.6 Daten einer Phase ändern / ansehen.....	12
5.7 Abhängigkeiten zwischen Phasen anpassen.....	14
5.8 Phasen hierarchisch gliedern.....	15
5.9 Phasen löschen.....	15
5.10 Instanz löschen.....	15
5.11 Planungsänderungen rückgängig machen.....	16
5.12 Laden und Speichern des Projekts.....	16
6. Diagramme.....	17
6.1 Diagrammansicht.....	17
6.2 Diagrammexport.....	18
7. Referenz.....	19
7.1 Menü "Datei".....	19
7.1.1 Neues Projekt.....	19
7.1.2 Projekt laden.....	19
7.1.3 Projekt speichern.....	19
7.1.4 Projekt speichern unter.....	19

Handbuch GTD-Manager

7.1.5 Einstellungen.....	19
7.1.6 Beenden.....	19
7.2 Menü "Bearbeiten".....	20
7.2.1 Rückgängig.....	20
7.2.2 Neue Planungsinstanz.....	20
7.2.3 Neue Phase.....	20
7.2.4 Phase löschen.....	20
7.2.5 Planungsinstanz löschen.....	20
7.3 Menü "Export".....	20
7.3.1 Als Datei.....	20
7.4 Menü "Ansicht".....	21
7.4.1 Diagrammansicht.....	21
7.4.2 Detailansicht.....	21
7.5 Werkzeugleiste.....	21
7.6 Projektbaum.....	21
7.6.1 Auswahl Planungsinstanz.....	21
7.6.1 Baum.....	21
7.6.1.1 Wurzel.....	21
7.6.1.2 Elemente.....	21
7.7 Detailansicht.....	22
7.7.1 Instanzdaten.....	22
7.7.2 Projekt.....	22
7.7.3 Phase.....	22
7.7.3.1 Abhängigkeitsliste.....	22
7.7.4 Speichern/Abbrechen.....	23
7.8 Diagrammansicht.....	23
7.8.1 Diagrammauswahl.....	23
7.8.2 Datums-/Instanzauswahl.....	23
7.8.3 Button "Alles".....	23
7.8.4 Gantt-diagramm.....	23
7.8.5 Termindrift-diagramm.....	24
7.9 Statusleiste.....	24
7.9.1 Aktuelles Datum.....	24
7.9.2 Informationen.....	24

0. Einleitung

Dieses Handbuch soll Ihnen bei der Benutzung des GTD-Managers helfen.

Kapitel 1 geht kurz auf die Voraussetzungen an Ihr System und die Installation ein.

Kapitel 2 erklärt, wie das Programm gestartet wird.

Kapitel 3 gibt eine kurze Einführung in das zugrundeliegende Modell und die Terminologie der Software.

Die Kapitel 4, 5 und 6 leiten Sie Schritt für Schritt durch die einzelnen Möglichkeiten des Programms. Diese Kapitel sollten Sie auf jeden Fall in der korrekten Reihenfolge lesen, wenn Sie noch nicht mit einem ähnlichen Programm gearbeitet haben.

Kapitel 7 bietet eine Referenz aller Programmelemente zum schnellen Nachschlagen.

1. Installation

1.1 Systemvoraussetzungen

Sie benötigen

- Linux, Mac OS X oder Windows als Betriebssystem,
- eine grafische Betriebssystemoberfläche (bei Windows und Mac OS X integriert, bei Linux z.B. KDE oder Gnome),
- sowie das Sun Java Runtime Environment minimal auf Version 1.4 (Download und Installationsanleitung auf <http://java.com/en/download/index.jsp>).

1.2 Durchführung

Kopieren Sie das Verzeichnis "gtd-manager" von der CD in ein beliebiges Verzeichnis ihrer Festplatte. Wenn Sie im Verzeichnis die Dateien "gtd-manager.jar", "gtd-manager_windows_start.bat" sowie "gtd-manager_linux_start" sehen können, so war die Installation erfolgreich.

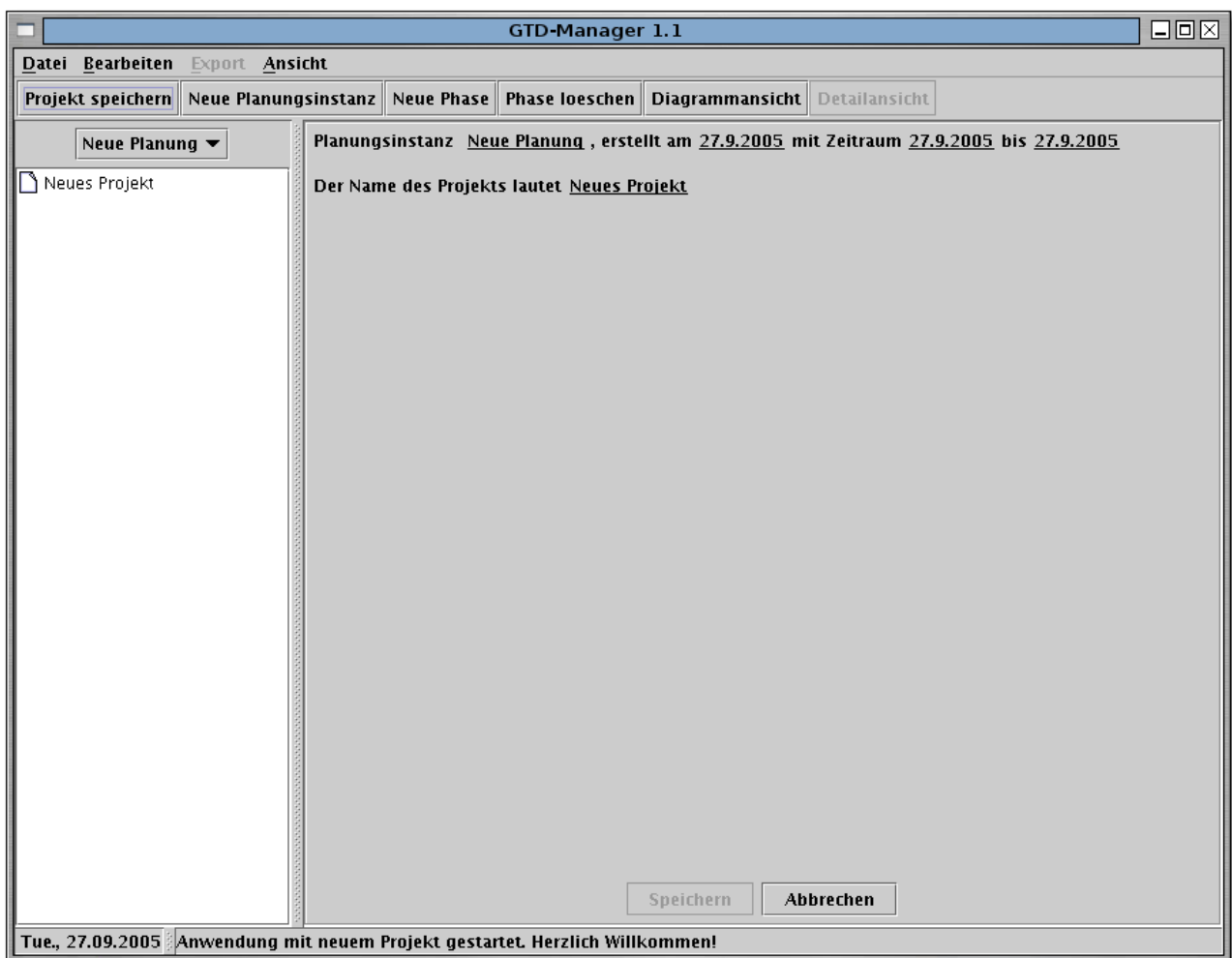


2. Starten des Programms

Zum Starten des GTD-Managers doppelklicken Sie einfach auf die Programmdatei "gtd-manager.jar". Sollte ihre grafische Betriebssystemoberfläche dies nicht unterstützen, doppelklicken Sie auf die Datei "gtd-manager_windows_start.bat" oder "gtd-manager_linux_start" je nach Betriebssystem.

Alternativ können Sie die Software in einem Terminal im Programmverzeichnis mit der Eingabe von "java -jar gtd-manager.jar" starten.

Nach dem erfolgreichen Start sollten Sie die Oberfläche des GTD-Managers sehen.



Je nach dem, für welche Option (siehe Kapitel 4.3) Sie sich entschieden haben, ist entweder direkt nach dem Start ein neues Projekt und eine neue Planungsinstanz geöffnet, wie im linken Teil des Bilds zu sehen.

Oder das zuletzt bearbeitet Projekt wurde wieder geladen.

Handbuch GTD-Manager

Am oberen Rand befindet sich wie gewohnt die Menüleiste, direkt darunter die Werkzeugleiste. Den rechten Teil des Bilds nimmt die Diagrammansicht ein, die beim Start des Programms automatisch mit einem Gantt-Diagramm geöffnet wird.

3. Allgemeine Grundlagen zur Projektverwaltung

Dieses Programm bietet Ihnen als Benutzer die Möglichkeit, ein Softwareprojekt mit seinen einzelnen Meilensteinen und Aktivitäten zu verwalten und als Gantt-Diagramm oder Termindrift-Diagramm zu visualisieren.

Dazu wird ein Projekt, wenn es im Programm abgebildet wird, in verschiedene Planungsinstanzen und Phasen unterteilt.

Eine Phase repräsentiert dabei eine Aktivität oder einen Meilenstein in Ihrem Projekt, bestehend aus einer Bezeichnung, einer Kurzbezeichnung, einer optionalen, weiteren Beschreibung, sowie Start- und Enddatum. Phasen können beliebig geschachtelt werden. Es ist auch möglich, zeitliche Abhängigkeiten zwischen den Phasen vorzugeben.

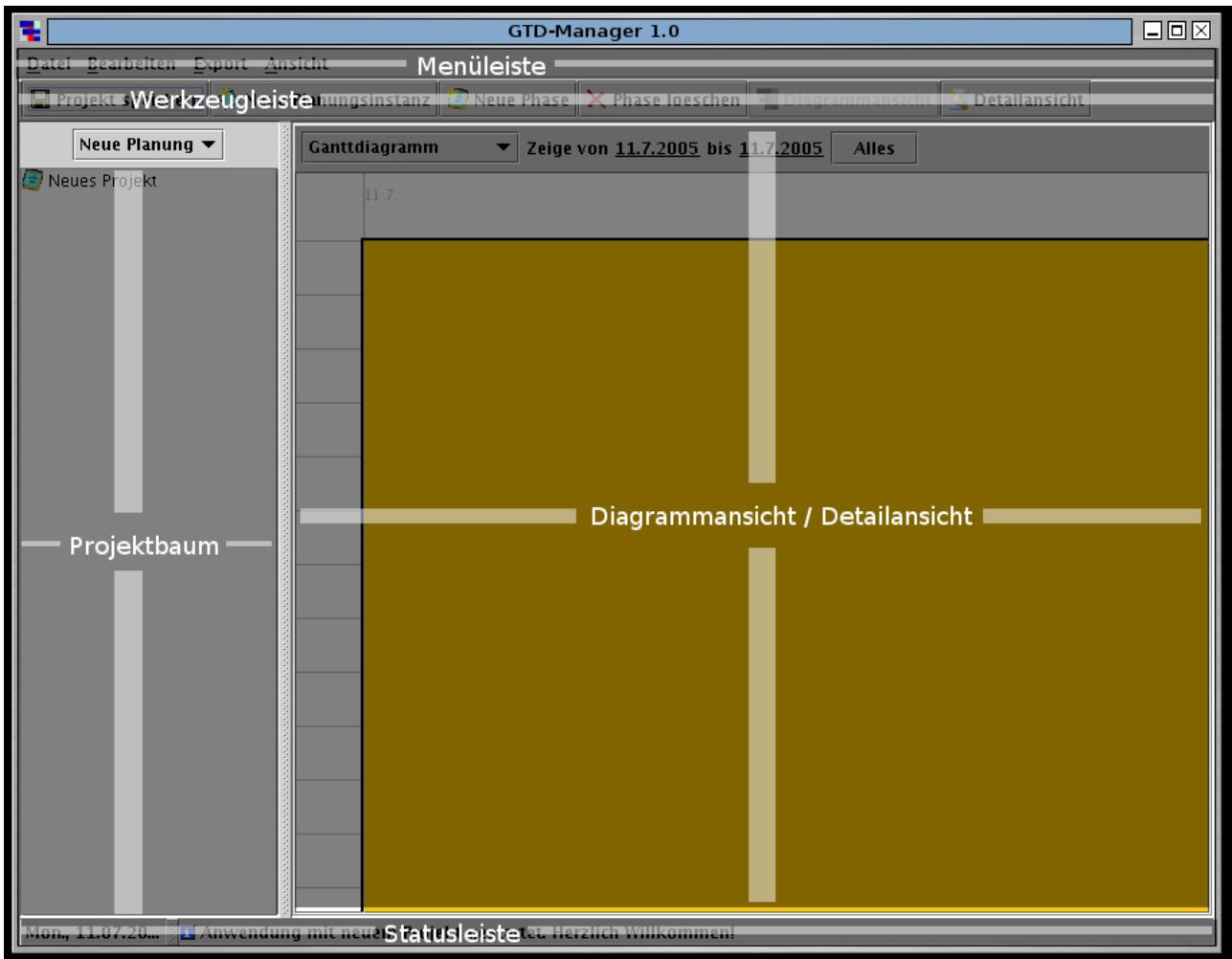
Ein Beispiel hierfür wäre das Anlegen der Phasen "Spezifikation" und "Entwurf" mit der Abhängigkeit "Entwurf beginnt mit dem Ende von Spezifikation".

Um auch nachträgliche Änderungen an der Projektplanung erfassen zu können, wurde das Prinzip der Planungsinstanzen eingeführt.

Eine Planungsinstanz spiegelt Korrekturen am Zeitplan Ihres Projektes wieder. Das bedeutet, wenn sich ein Termin für einen Meilenstein ändert, so können Sie im Programm eine neue Planungsinstanz erstellen und dort das aktualisierte Datum des Meilensteines eintragen.

4. Der Anwendungsbildschirm

4.1 Aufbau



Das Anwendungsfenster besitzt eine Menüleiste ganz oben, darunter einer Werkzeugleiste für den schnellen Zugriff auf oft benötigte Funktionen, sowie eine Statusleiste am unteren Bildschirmrand. In der Statuszeile gibt Ihnen das Programm Rückmeldungen über durchgeführte Aktionen.

Der Arbeitsbereich zwischen Werkzeugleiste und Statusleiste ist in zwei Teile aufgegliedert.

Links finden Sie den Projektbaum, der eine hierarchische Gliederung des Projektes auf Basis der gewünschten Planungsinstanz vermittelt, die Sie über die Liste überhalb der Baumansicht auswählen können. Innerhalb einer Hierarchieebene sind die Phasen dabei nach Startdatum geordnet. Weiterhin dient der Projektbaum zur Auswahl und zur Kategorisierung von Phasen. Weitere Informationen finden Sie in den jeweiligen Kapiteln dieses Handbuches.

Im rechten Bildschirmbereich können Sie zwischen der “Diagrammansicht” und der “Detailansicht” wechseln. Benutzen Sie dazu das Menü “Ansicht” oder die Buttons in der Werkzeugleiste.

Die Diagrammansicht visualisiert den Verlauf des Projektes wahlweise als Gantt diagramm oder als Termindrift diagramm.

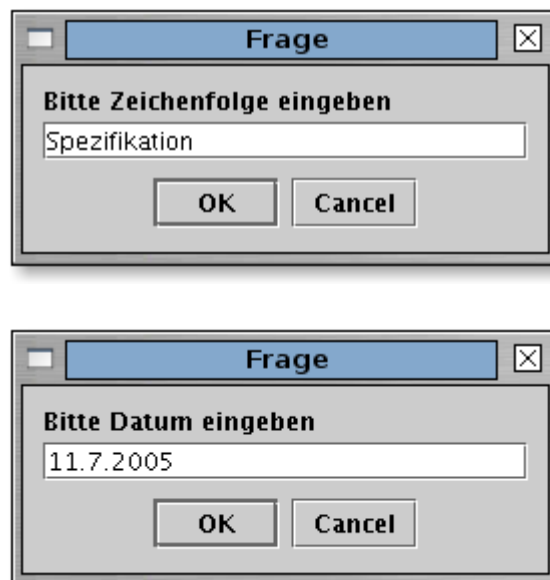
Handbuch GTD-Manager

Um Änderungen an den Projektdaten, Planungsinstanzen und Phasen vorzunehmen, oder um diese Daten im Einzelnen anzusehen, wird die Detailansicht verwendet. Dabei sind Änderungen grundsätzlich nur dann möglich, wenn das gerade bearbeitete Element zur aktuellsten, d.h. Zur zuletzt erstellten, Planungsinstanz gehört. Andernfalls können die Werte lediglich eingesehen werden.

4.2 Eingabe von Daten in der Detailansicht

Um in der Detailansicht Werte zu ändern, klicken Sie einfach auf den unterstrichenen Text, den Sie ändern möchten. Sie erkennen einen veränderbaren Text/Datum auch daran, dass ein Hand-Mauszeiger erscheint, wenn Sie die Maus darüber bewegen.

Es erscheint ein Popup-Fenster, in dem der gewünschte Text/das gewünschte Datum geändert werden kann.



Mit "OK" wird der neue Wert übernommen, mit "Cancel" bzw. "Abbrechen" der ursprüngliche Wert beibehalten.

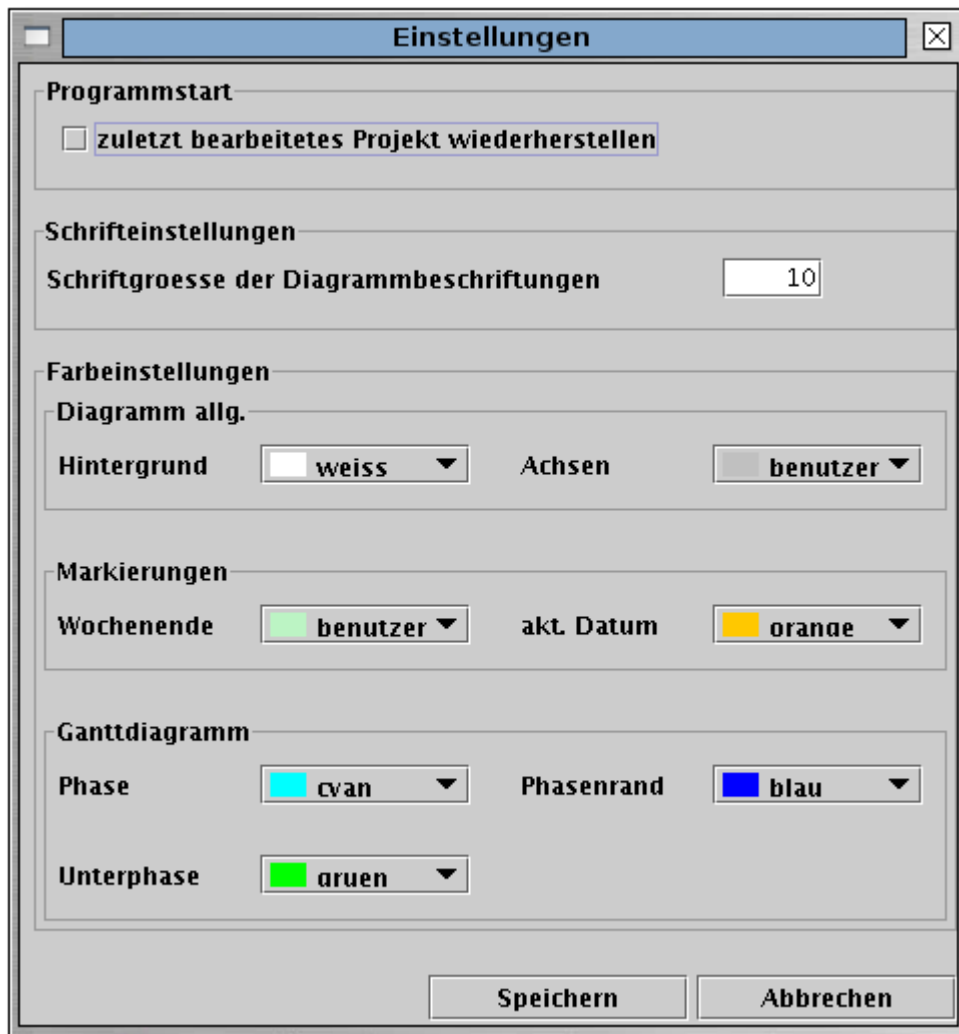
Sind Sie mit allen auf einer Seite getätigten Änderungen zufrieden, so müssen Sie die Angaben mit einem Klick auf "Speichern" unten auf dem Bildschirm bestätigen. Dadurch gelangen Sie wieder zurück in die Diagrammansicht.

Möchten Sie die Änderungen zurücknehmen, so genügt ein Klick auf "Abbrechen", um ebenfalls wieder zur Diagrammansicht zu gelangen.

4.3 Programmeinstellungen vornehmen

Wählen Sie im Menü "Datei" den Punkt "Einstellungen..." aus. Es erscheint ein Fenster, in dem Sie die Programmeinstellungen anpassen können.

Handbuch GTD-Manager



Oben finden Sie eine Einstellung zum Start der Anwendung.

Sie haben die Möglichkeit, beim Ausführen des Programmes jeweils automatisch das zuletzt bearbeitete Projekt laden zu lassen, sofern eines vorhanden ist. Das macht vor allem dann Sinn, wenn Sie ausschließlich oder zumindest vorwiegend an einem Projekt arbeiten.

Um die Option zu aktivieren, klicken Sie auf das Kästchen, so dass ein Häkchen darin erscheint.

Beachten Sie auch, dass ein Projekt nur dann wieder geladen werden kann, wenn es vor dem Beenden auch gespeichert wurde.

Ist die Option deaktiviert, so wird beim Programmstart jeweils ein neues Projekt angelegt.

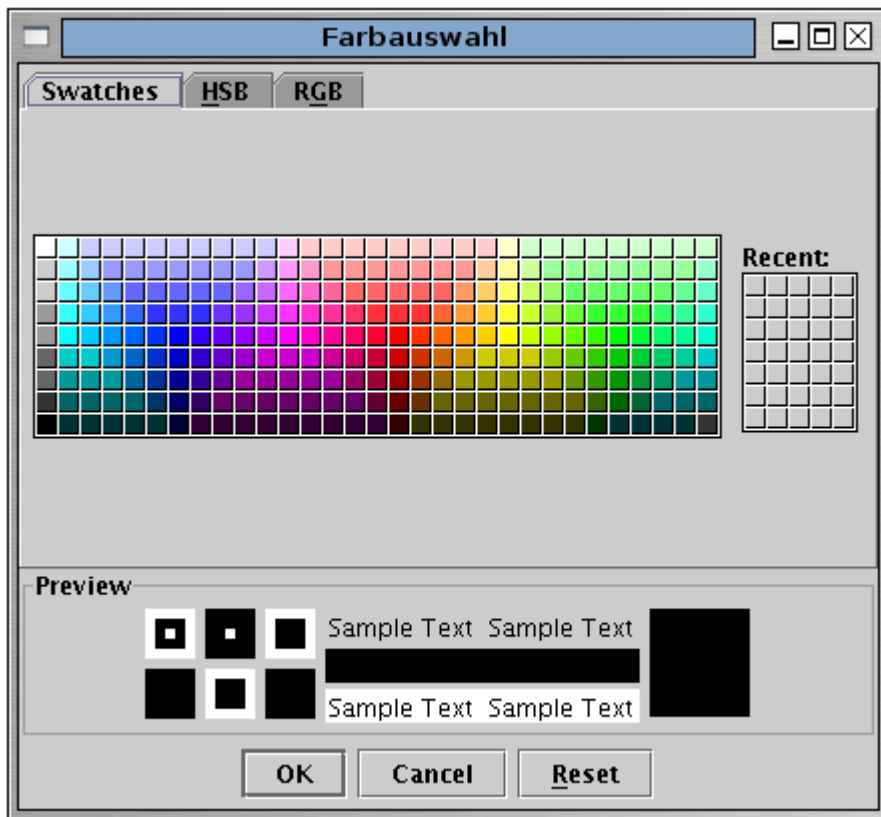
Die zweite Einstellmöglichkeit betrifft die Schriftgröße der Beschriftungen in den Diagrammen.

Es sind Werte von 6 bis 16 zugelassen. Die Einheit ist "pt" (Punkt, eine Höhe von 0,352778 mm pro pt). Diese Schriftgröße wird in allen Diagramm verwendet.

Handbuch GTD-Manager

Weiterhin können Sie noch die Farben für das Zeichnen der Diagramme frei konfigurieren. Die eingestellten Farben werden sowohl im Programm als auch beim Exportieren benutzt.

Um eine Farbe auszuwählen, selektieren Sie diese einfach in der DropDown-Liste. Durch Klicken auf den Eintrag “benutzerdefiniert” gelangen Sie zu einem Farbauswahl-Dialogfeld, wo Sie sich zusätzlich zu den Standardfarben eine eigene Farbe definieren können.



Durch betätigen der Schaltfläche “Speichern” werden die Einstellungen dauerhaft gespeichert und das Einstellungsfenster verschwindet. Klicken Sie hingegen auf “Abbrechen”, so werden die eventuell getätigten Änderungen verworfen.

5. Projektplanung verwalten

5.1 Projekt anlegen

Über das Menü Datei->Neues Projekt können Sie ein neues Projekt anlegen.

Falls bereits ein ungespeichertes Projekt geöffnet ist, werden Sie aufgefordert, dieses zu speichern.

Anschließend wird ein neues Projekt mit Standarddaten für Sie angelegt. Das Projekt enthält bereits eine Planungsinstanz.

Die Detailansicht wird angezeigt, so dass Sie sofort die Projektdaten an Ihr Projekt anpassen können.

Bitte beachten Sie: Es kann immer nur ein Projekt bearbeitet werden. Wenn Sie ein neues Projekt anlegen, wird das zuvor geöffnete Projekt geschlossen.

5.2 Projektdaten ändern / ansehen

Indem Sie im Projektbaum auf das Wurzelement, welches den Namen des gerade geöffneten Projektes enthält, doppelt klicken, gelangen Sie in die Detailansicht für die Projektdaten.

Das Ändern von Werten geschieht wie in Kapitel 4.2 beschrieben.

5.3 Planungsinstanz anlegen

Eine neue Planungsinstanz können Sie entweder über die Werkzeugleiste, über das Menü Bearbeiten->Neue Planungsinstanz oder mit der Tastenkombination Strg + I anlegen.

Die neue Planungsinstanz wird mit den Daten und Phasen der vorhergehenden Planungsinstanz und dem aktuellen Datum als Erstellungsdatum erstellt. Nur der Name wird auf "Neue Planung" gesetzt. Zudem wird die neue Planungsinstanz im Projektbaum angezeigt und die Diagrammansicht wird aktiviert.

Durch das Erstellen einer neuen Planungsinstanz werden die Daten aller alten Planungsinstanzen fest und können nicht mehr geändert werden.

5.4 Daten einer Planungsinstanz ändern / ansehen

Die Detailansicht einer Planungsinstanz stellt insofern eine Besonderheit dar, als dass die Daten der Planungsinstanz in jeder Detailansicht oben angezeigt werden. Um die Daten zu ändern, brauchen Sie also nur eine beliebige Phase der Planungsinstanz in der Detailansicht aufzuschalten.

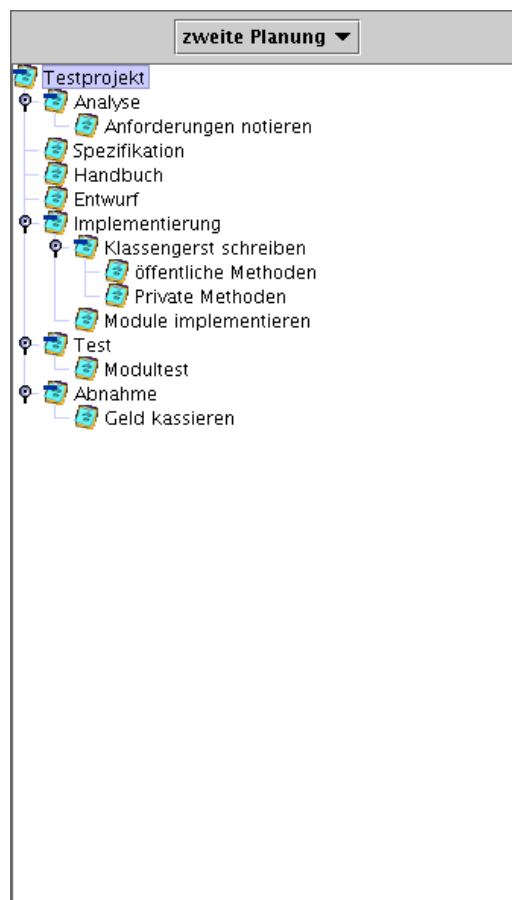
Auch hier geschieht das Ändern von Werten wie in Kapitel 4.2 beschrieben.

5.5 Phasen anlegen

Durch Auswahl von “Neue Phase” im “Bearbeiten”-Menü, durch Klick auf “Neue Phase” in der Werkzeugleiste oder durch Drücken der Tastenkombination Strg+P wird eine neue Phase angelegt.

Das Anlegen einer neuen Phase ist allerdings nur in der aktuellsten Planungsinstanz möglich, die sie vielleicht erst auswählen müssen. Die neue Phase wird immer hierarchisch unterhalb der zuletzt ausgewählten Phase eingefügt. Möchten Sie eine Phase in der obersten hierarchischen Stufe einer Instanz einfügen, so müssen Sie vorher den links im Projektbaum den Projektnamen ausgewählt haben.

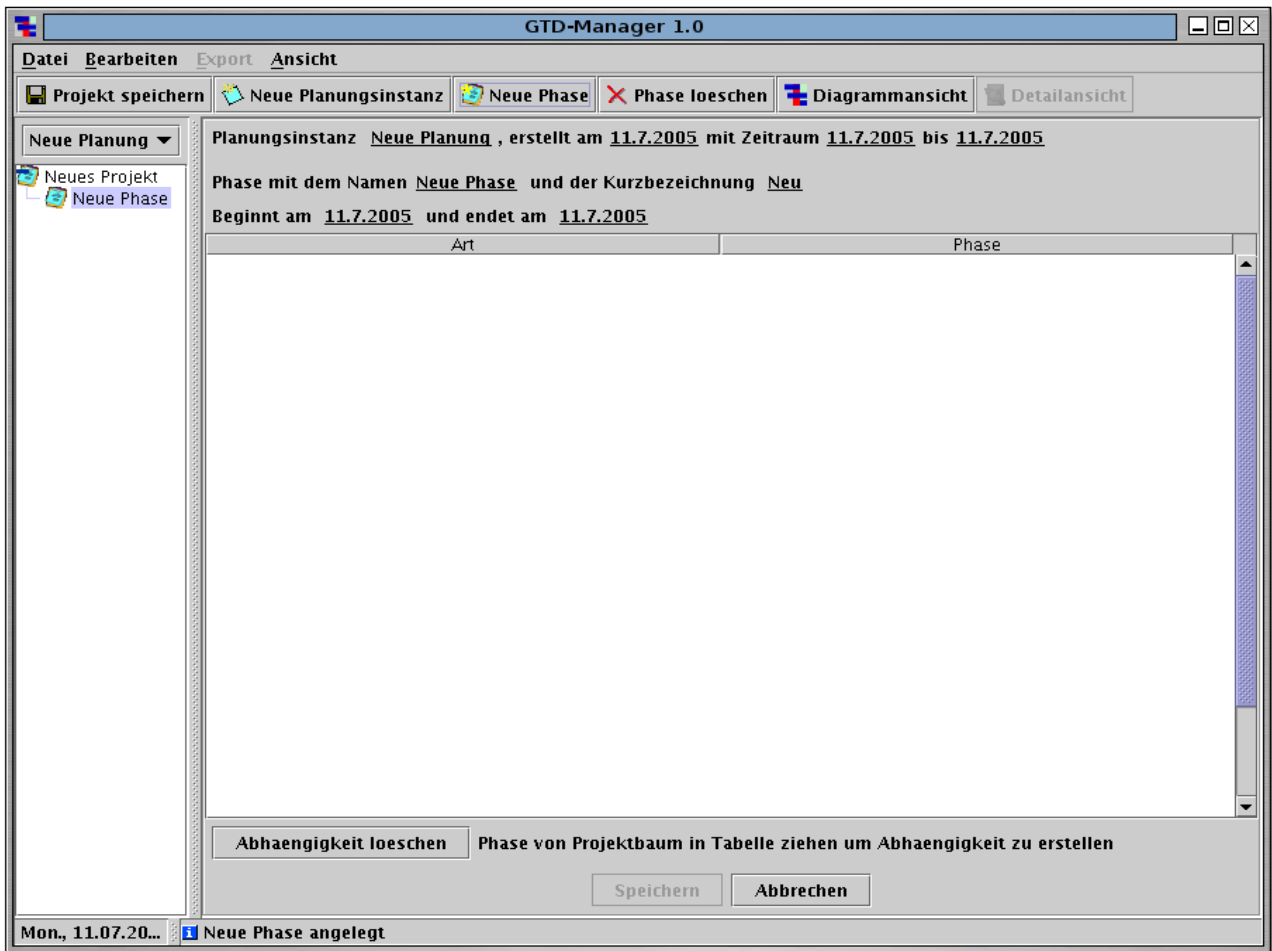
Wurde die neue Phase angelegt, so wird die Phase im Projektbaum ausgewählt und im rechten Fensterteil auf die Detailansicht umgeschaltet, so dass Sie Einstellungen an den Phasendaten vornehmen können.



5.6 Daten einer Phase ändern / ansehen

Um in die Detailansicht zu gelangen, in der Sie die Daten einer Phase anpassen können, müssen Sie entweder eine neue Phase anlegen, oder die Phase im Baum links lokalisieren und doppelt auf sie klicken. Alternativ können Sie die Phase auswählen, und im Menü “Ansicht” oder in der Werkzeugleiste auf “Detailansicht” klicken. Es sollte in etwa das folgende Bild erscheinen:

Handbuch GTD-Manager



Es besteht die Möglichkeit,

- den Phasennamen und ihre Kurzbezeichnung,
- den Beginn und das Ende
- Abhängigkeiten zu anderen Phasen
- sowie weitere Informationen (Beschreibung, Notizen, Termine, Zuständigkeiten o.ä.) zu der Phase

anzupassen bzw. einzusehen.

Vorraussetzung für die Veränderbarkeit der Daten ist immer, dass die zu bearbeitende Phase zur aktuellsten Planungsinstanz gehört.

Phasendaten von älteren Planungsinstanzen können Sie zwar einsehen, aber nicht mehr ändern.

Das Ändern der Werte selbst geschieht über die Eingabedialoge wie in Kapitel 4.2 beschrieben.

Vergessen Sie nicht, nachdem Sie eine oder mehrere Änderungen an einer Phase durchgeführt haben, diese durch Klicken auf den Button "Speichern" am unteren Bildschirmrand zu bestätigen. Andernfalls gehen Ihre Änderungen wieder verloren.

Sollten Sie während der Änderung der Daten auf irgendeine Weise aus der Detailansicht der

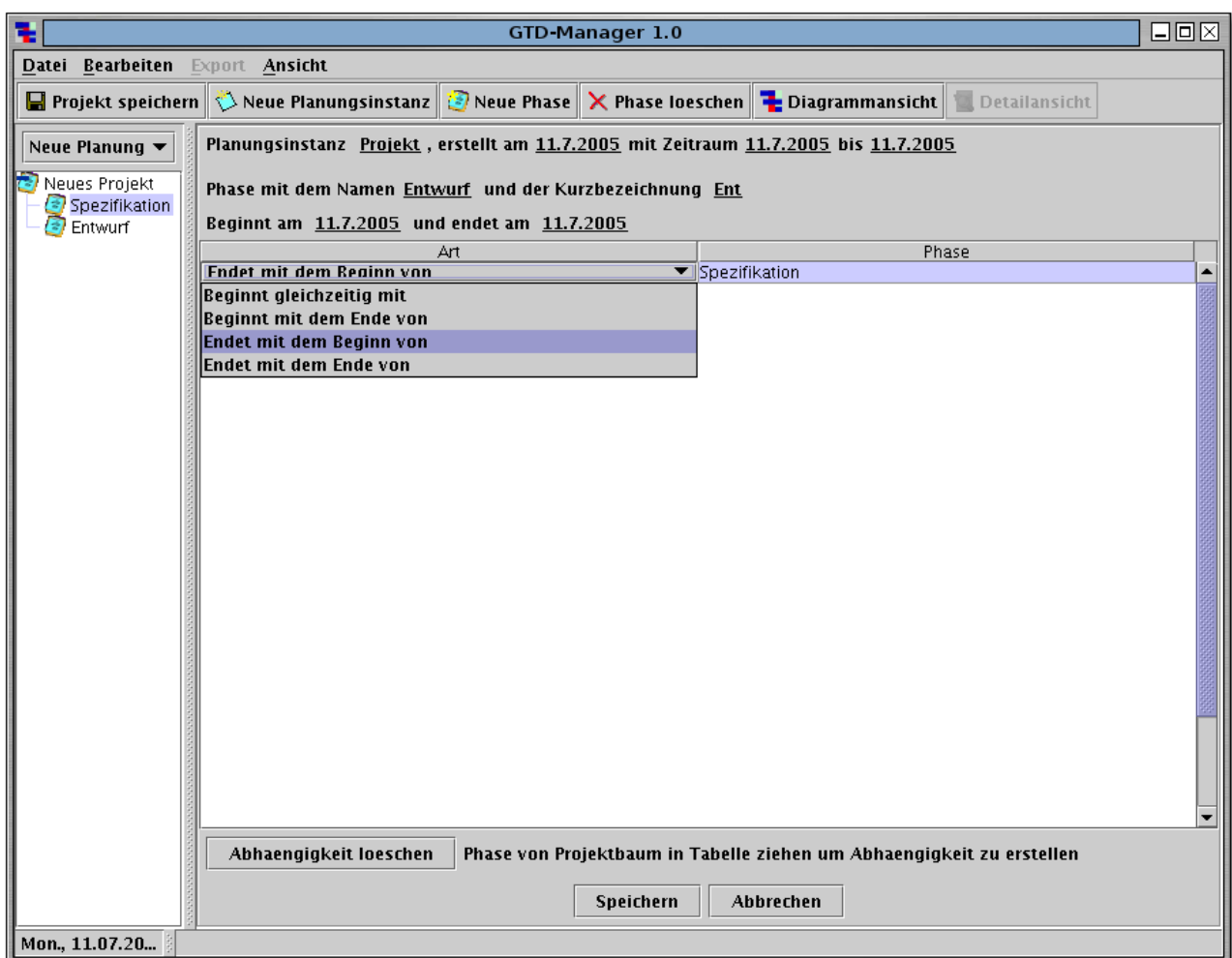
Handbuch GTD-Manager

gewählten Phase herausspringen (etwa Wechsel in die Diagrammansicht, Erstellen einer neuen Instanz o.ä.), so erscheint eine Abfrage über die bisher vorgenommenen Änderungen.

5.7 Abhängigkeiten zwischen Phasen anpassen

Im unteren Teil der Detailansicht einer Phase sehen Sie eine Liste, in der die Abhängigkeiten zu anderen Phasen verwaltet werden.

Um eine Abhängigkeit zu einer anderen Phase hinzuzufügen, wählen Sie die gewünschte Phase links im Projektbaum aus und ziehen Sie mit gedrückter linker Maustaste über die Tabelle (“Drag&Drop”). Wenn Sie nun die Maustaste loslassen, wird die Phase als neue Abhängigkeit in die Tabelle aufgenommen. Nun müssen Sie nur noch die Art der Abhängigkeit einstellen. Dies geschieht, indem Sie aus der Dropdown-Liste in der linken Spalte die Art auswählen.



Es gibt vier Arten, wie Phasen voneinander abhängen können:

- “Beginnt gleichzeitig mit” : die bearbeitete und die in der Tabelle gelistete Phase sollen gleichzeitig begonnen werden
- “Beginnt mit dem Ende von” : die bearbeitete Phase beginnt, wenn die in der Tabelle

Handbuch GTD-Manager

aufgeführte Phase endet

- “Endet mit dem Beginn von” : die bearbeitete Phase endet, wenn die in der Tabelle genannte Phase beginnt.
- “Endet mit dem Ende von” : beide Phasen enden miteinander

Beachten Sie, dass die Abhängigkeiten jeweils nur bei der Phase angezeigt werden, zu der sie auch erfasst wurden. D.h. wenn Sie eine Phase A bearbeiten und eine Abhängigkeit “Beginnt mit dem Ende von” zu einer Phase B erstellen, dann wird zur Phase B nicht(!) automatisch eine Abhängigkeit “Endet mit dem Beginn” von Phase A erstellt. Gleiches gilt auch für die drei anderen Abhängigkeitsarten.

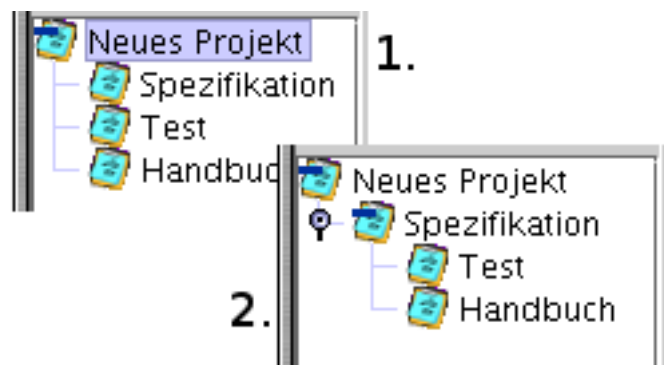
Mit dem Button “Abhaengigkeit loeschen” kann eine ausgewählte Abhängigkeit aus der Liste entfernt werden.

Auch hier müssen Sie den Button “Speichern” betätigen, um Ihre Änderungen an der Abhängigkeitentabelle zu bestätigen und zur Diagrammansicht zu gelangen.

Klicken Sie auf “Abbrechen”, um eventuelle Änderungen zu verwerfen.

5.8 Phasen hierarchisch gliedern

Durch anklicken, Maustaste festhalten und ziehen und loslassen auf der neuen Vaterphase kann eine Phase hierarchisch umgegliedert werden.



5.9 Phasen löschen

Um eine Phase zu löschen, muss diese im Projektbaum links ein mal angeklickt werden. Anschließend kann in der Werkzeugleiste “Phase löschen” gewählt werden. Nach einem Klick auf “Ja” im darauf erscheinenden Dialog wird die Phase gelöscht.

5.10 Instanz löschen

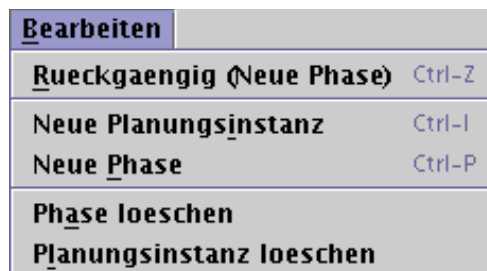
Die gerade aktive Planungsinstanz kann im “Bearbeiten” Menü mit “Planungsinstanz löschen”

Handbuch GTD-Manager

entfernt werden. Dazu muss die aktuellste Phase ausgewählt sein, nur diese kann gelöscht werden. Die allererste Instanz kann nicht gelöscht werden, da ein Projekt mindestens eine Planungsinstanz haben muss.

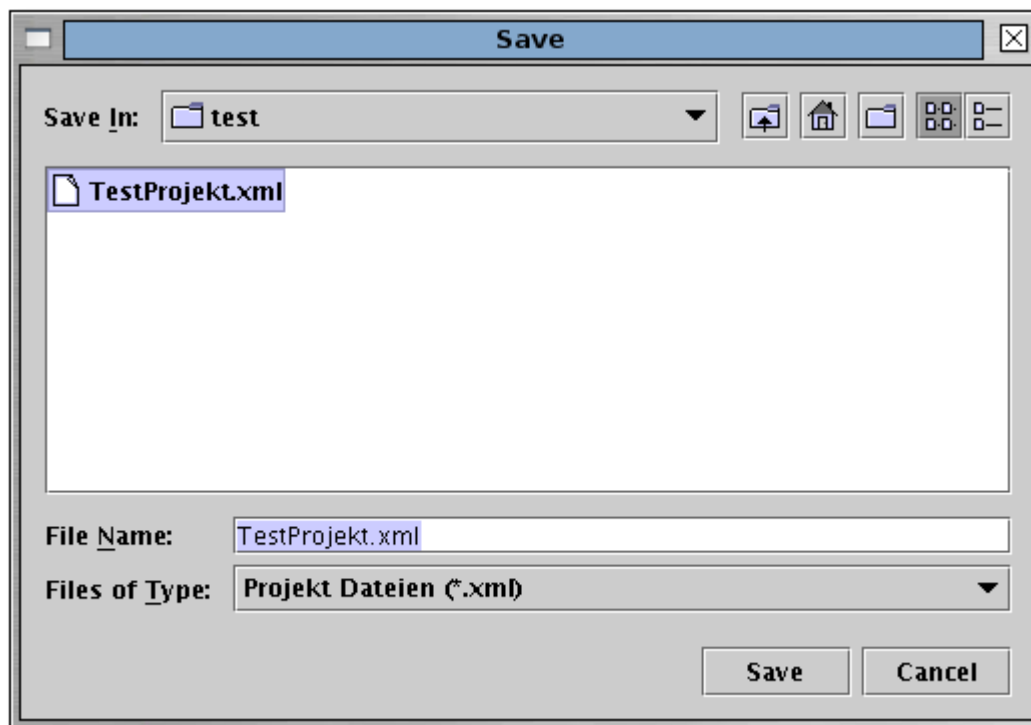
5.11 Planungsänderungen rückgängig machen

Jede seit dem letzten Speichern gemachte Änderung im Projekt kann rückgängig gemacht werden. Dazu muss "Rueckgaengig" im "Bearbeiten" Menü ausgewählt werden. In Klammern steht hinter dem Menüpunkt, welcher Schritt jeweils Rückgängig gemacht wurde.



5.12 Laden und Speichern des Projekts

Im "Datei" Menü befindet sich die Möglichkeit, das aktuelle Projekt als XML Projektdatei zu speichern bzw. Ein bestehendes Projekt zu laden.



6. Diagramme

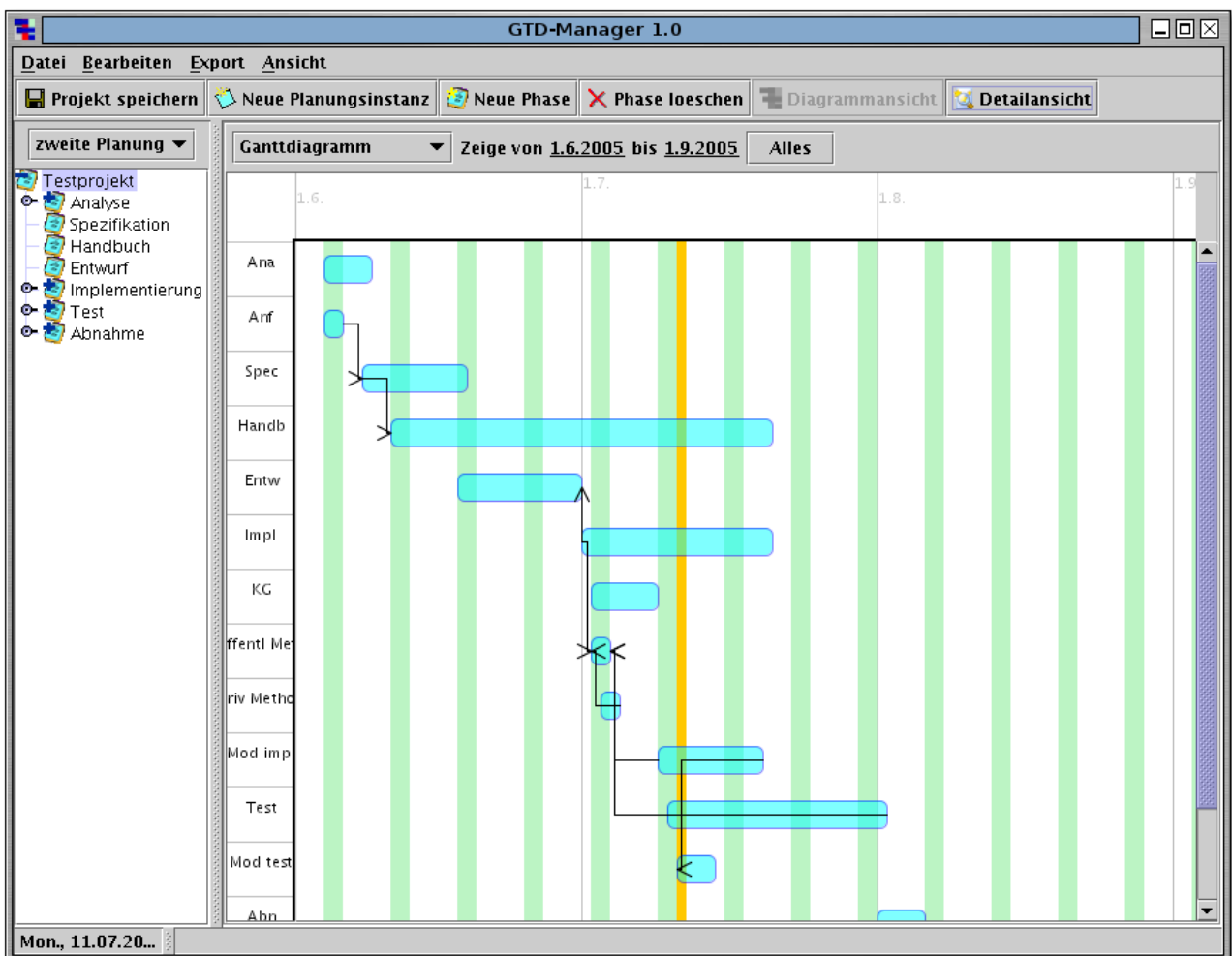
6.1 Diagrammansicht

Wird nicht bereits ein Diagramm angezeigt, kann mit dem “Diagrammansicht” Button in die Diagrammansicht gewechselt werden, in der ein Gantt- oder Termindriftdiagramm dargestellt wird.

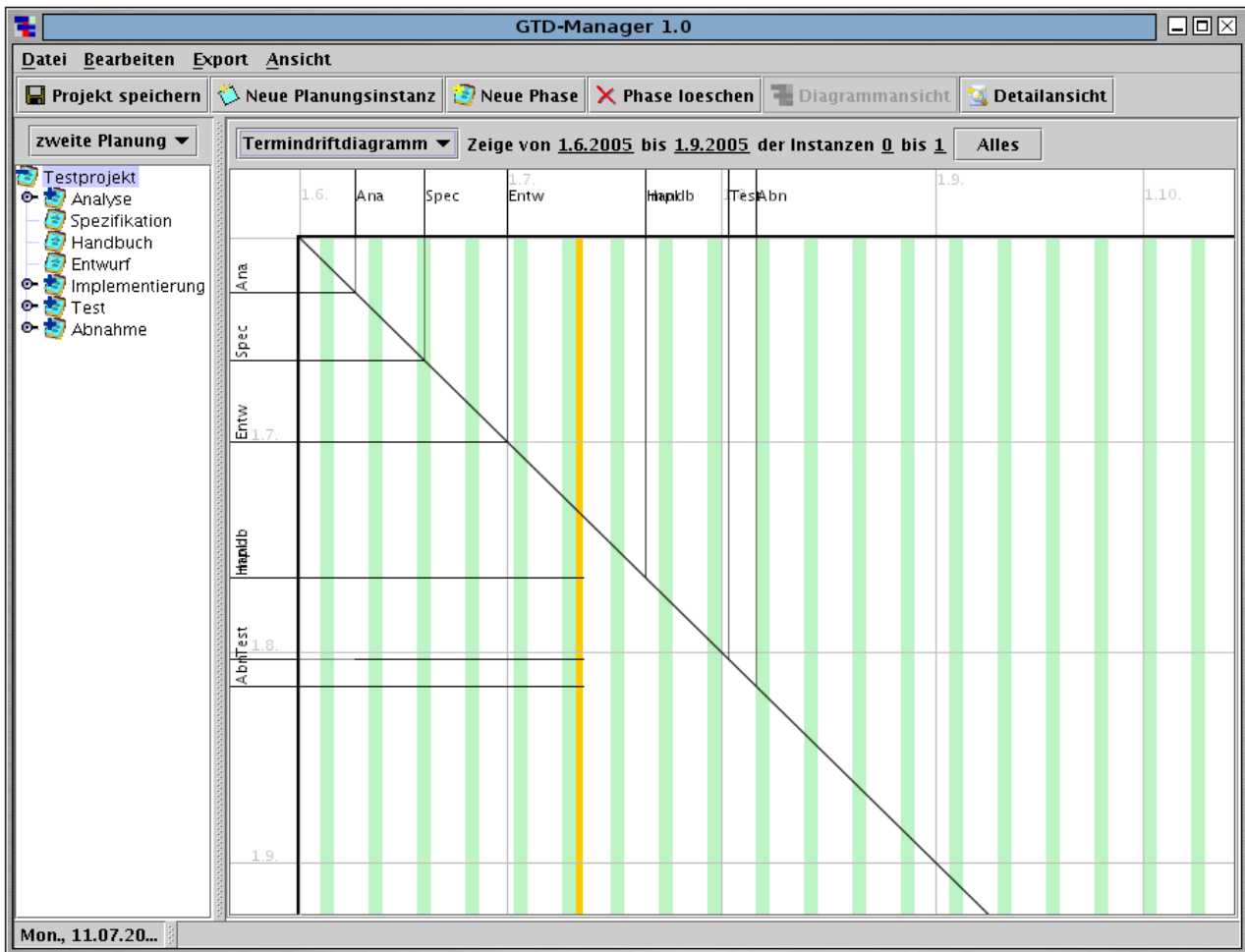
Zwischen diesen beiden Diagrammartentypen wechselt man mit der Combo Box im oberen Teil des rechten Fensterbereichs.

Zusätzlich lässt sich der zeitliche Bereich in beiden Diagrammen bzw. Im Termindriftdiagramm zusätzlich der zu visualisierende Instanzenbereich einstellen.

Ein Klick auf den “Alles” Button zeigt den gesamten Projektverlauf bzw. Den gesamten Planungsdrift an.



Handbuch GTD-Manager



6.2 Diagrammexport

Das gerade angezeigte Diagramm kann von GTD-Manager in eine Datei exportiert werden, die dann beliebig gedruckt oder anderweitig verwendet werden kann.

Als Formate stehen hierbei JPEG, PNG und EPS zur Verfügung.

Der Export wird durch die Auswahl von "Als Datei" im Menü "Export" gestartet. Der Export Dialog erscheint, in dem im linken Teil vorgefertigte Exportgrößen gewählt werden können, z.B. Die Papiergröße DIN A4 oder die Pixelgröße 800x600. Im rechten Teil des Exportdialogs können diese Angaben in cm noch genauer verändert werden. Die Checkbox "Seitenverhältnis beibehalten" legt dabei fest, ob bei der Anpassung eines Werts auch der andere Wert entsprechend dem vorherigen Verhaeltniss der Werte geändert werden soll.

Durch einen Klick auf "Exportieren" erscheint ein weiterer Dialog, in dem durch Klick auf "Browse" ein Ausgabedateinamen festgelegt werden kann und in einer Checkbox das Ausgabeformat eingestellt wird.

Ein Klick auf "OK" schliesst den Export ab und erzeugt die Ausgabedatei.

7. Referenz

7.1 Menü "Datei"

7.1.1 Neues Projekt

Erstellt ein komplett neues Projekt. Das Projekt ist leer, enthält aber bereits eine Planungsinstanz. Der Projektname ist "Neues Projekt", die erste Instanz "Neue Planung", welche am aktuellen Datum erstellt wurde und zeitlich vom aktuellen bis zum aktuellen Datum geht.

Vor dem tatsächlichen Erstellen wird der Benutzer über die Vorgehensweise mit dem vorliegenden Projekt gefragt, falls notwendig.

7.1.2 Projekt laden

Lädt ein Projekt aus einer XML-Datei von einem Datenträger. Dazu wird in einem gewöhnlichen Dateiauswahldialog nach der Datei gefragt. Gibt es Probleme beim Laden, so wird eine Meldung ausgegeben.

Vor dem tatsächlichen Laden wird der Benutzer über die Vorgehensweise mit dem vorliegenden Projekt gefragt, falls notwendig.

7.1.3 Projekt speichern

Speichert das vorliegende Projekt in einer XML-Datei auf einem Datenträger. Wurde das Projekt bisher nie gespeichert, so wird in einem gewöhnlichen Dateiauswahldialog nach der Datei gefragt. Gibt es Probleme beim Speichern, so wird eine Meldung ausgegeben. Ein gespeichertes Projekt kann jederzeit wieder geladen werden.

7.1.4 Projekt speichern unter

Speichert das vorliegende Projekt in einer XML-Datei auf einem Datenträger. Dazu wird in einem gewöhnlichen Dateiauswahldialog nach der Datei gefragt. Gibt es Probleme beim Speichern, so wird eine Meldung ausgegeben. Ein gespeichertes Projekt kann jederzeit wieder geladen werden.

7.1.5 Einstellungen

Öffnet den Dialog mit der einzigen Einstellungsmöglichkeit: Die Schriftgröße der Diagramme. Es kann ein Wert von 6 bis 16 Punkt angegeben werden.

7.1.6 Beenden

Beendet den GTD-Manager. Wurde das vorliegende Projekt geändert, so wird vorher nach dem

Handbuch GTD-Manager

Vorgehen mit diesem Projekt gefragt: Speichern, ohne Speichern beenden oder zurückkehren.

7.2 Menü “Bearbeiten”

7.2.1 Rückgängig

Macht den letzten durchgeführten Änderungsschritt rückgängig. Dieses Element ist nur aktiviert, wenn es eine Aktion zum Rückgängig machen gibt. Es können nur sich in der Projektplanung niederschlagende Änderungen rückgängig gemacht werden, also z.B. nicht die Änderung eines Datums in einem Textfeld, wohl aber die Änderung der Phasendaten mit dem Druck des “Speichern”-Buttons.

7.2.2 Neue Planungsinstanz

Erstellt eine neue Planungsinstanz im vorliegenden Projekt. Die neue Instanz hat den Namen “Neue Planung”, trägt als Erstellungsdatum das aktuelle Datum, ihr Zeitraum geht vom heutigen bis zum heutigen Datum.

7.2.3 Neue Phase

Erstellt eine neue Phase im vorliegenden Projekt in der ausgewählten Planungsinstanz. Dieses Element ist nur aktiviert, wenn die ausgewählte Instanz die neueste Instanz ist, zurückliegenden Planungsinstanzen können keine Änderungen mehr aufnehmen.

Der Name der neuen Phase ist “Neue Phase”, der Kurzname “Neu”, sie beginnt und endet am aktuellen Datum. Sie besitzt keine Abhängigkeiten zu anderen Phasen.

7.2.4 Phase löschen

Löscht nach einer Abfrage die aktuell ausgewählte Phase und alle Unterphasen. Ist nur aktiviert, wenn die ausgewählte Instanz die neueste Planungsinstanz ist.

7.2.5 Planungsinstanz löschen

Löscht die ausgewählte Planungsinstanz. Die Aktion kann nur durchgeführt werden, wenn die ausgewählte Instanz die aktuellste und nicht die einzige Instanz ist.

7.3 Menü “Export”

Dieses Menü ist nur aktiviert, wenn sich das Programm in der Diagrammansicht befindet.

7.3.1 Als Datei

Exportiert das aktuell angezeigte Diagramm in eine Datei zur Verwendung in anderen Programmen,

Handbuch GTD-Manager

z.B. einer Textverarbeitung. Es wird nur der eingestellte Zeitraum und bei einem Termindriftdiagramm nur die eingestellten Phasen exportiert.

Es kann im ersten Dialog eine Größe in Zentimetern oder Pixeln angegeben werden. Als Dateiformate sind PS (PostScript), PNG (Portable Network Graphics) und JPG (Standard der Joint Photographic Experts Group) im zweiten Dialog ausgewählt werden. Je nach Dateiformat sind im zweiten Dialog zusätzliche Einstellungen möglich. Dort kann auch der Dateiname gewählt werden.

7.4 Menü "Ansicht"

7.4.1 Diagrammansicht

Schaltet in die Diagrammansicht um, in dem das Projekt im Termindriftdiagramm bzw. die gewählte Instanz im Gantt-diagramm angezeigt wird. Dieses Element ist nur aktiv, wenn man sich in der Detailansicht befindet.

7.4.2 Detailansicht

Schaltet in die Detailansicht um, in dem die Daten des Projekts, der Planungsinstanz und der Phasen eingesehen und geändert werden können. Beim Klick auf das Element wird das zuletzt im Projektbaum ausgewählte Element in seinen Details gezeigt.

7.5 Werkzeuggestreife

Die Elemente der Werkzeuggestreife entsprechen den gleich beschrifteten Elementen der Menüs. Die Beschreibung der Aktionen stimmt überein.

7.6 Projektbaum

7.6.1 Auswahl Planungsinstanz

Die Auswahlbox enthält die Namen aller Planungsinstanzen, die durch auswählen gewechselt werden können.

7.6.1 Baum

7.6.1.1 Wurzel

Die Wurzel ist ein Element, das dem Projektnamen entspricht. Durch Auswählen und Wechsel zur Detailansicht oder Doppelklick auf dieses Element kann der Projektname geändert werden.

7.6.1.2 Elemente

Es gibt drei Arten von Elementen im Projektbaum:

Handbuch GTD-Manager

- Phase (geschlossen): Enthält nicht sichtbare Unterphasen, das Icon zeigt ein Plus-Zeichen. Durch Klick auf das Symbol links neben dem Icon können die hierarchisch untergeordneten Phasen angezeigt werden.
- Phase (geöffnet): Enthält sichtbare Unterphasen, das Icon zeigt ein Minus-Zeichen. Durch Klick auf das Symbol links neben dem Icon können die hierarchisch untergeordneten Phasen aus der Ansicht entfernt werden.
- Aufgabe: Wie eine Phase, enthält aber keine Unterphasen, das Icon zeigt nur ein Phasensymbol ohne zusätzliche Zeichen.



7.7 Detailansicht

7.7.1 Instanzdaten

Jede Detailansicht, egal welcher Typ, enthält die Instanzdaten am oberen Rand: Instanzname, Erstellungsdatum und Zeitraum (Von- und Bis-Datum). Diese können direkt hier verändert werden.

7.7.2 Projekt

Kann durch Doppelklick auf die Projektbaum-Wurzel oder durch Auswahl der Wurzel und Wechsel in die Detailansicht aufgerufen werden.

Zeigt den Namen des Projekts, der mit einem Klick geändert werden kann.

7.7.3 Phase

Kann durch Doppelklick auf eine Phase im Projektbaum oder durch Auswahl dieser Phase und Wechsel in die Detailansicht aufgerufen werden.

Zeigt Name der Phase, Kurzbezeichnung und Zeitraum (Von- und Bis-Datum). Ausserdem besitzt diese Ansicht eine Abhängigkeitentabelle.

7.7.3.1 Abhängigkeitsliste

Liste aller Abhängigkeiten zu dieser Phase. Durch Klicken und Ziehen kann eine Phase vom Projektbaum in diese Liste eingefügt werden. Neben jeder Phase befindet sich eine Auswahl des Abhängigkeitstyps.

Unter der Liste gibt es einen “Abhängigkeit löschen”-Button, mit dem die aktuell ausgewählte Abhängigkeit aus der Liste gelöscht werden kann.

7.7.4 Speichern/Abbrechen

Jede Detailansicht enthält einen Speichern- und einen Abbrechen-Button, mit dem die angepassten Daten im Projekt gespeichert oder verworfen werden können. Die Daten können nur gespeichert werden, wenn sich die Phase in der aktuellsten Planungsinstanz befindet, nicht in zurückliegenden Planungsinstanzen.

7.8 Diagrammansicht

7.8.1 Diagrammauswahl

Mit dieser Auswahlbox kann zwischen Gantt-Diagramm und Termindrift-Diagramm hin- und hergeschaltet werden.

7.8.2 Datums-/Instanzauswahl

Der eingestellte Zeitraum ist der Skalierungszeitraum für das Diagramm. Ausserdem wird nach dem Einstellen automatisch auf diesen Bereich gescrollt. Dennoch kann durch Scrollen auf andere Tage als die angegebenen gewechselt werden.

Wird ein Termindrift-Diagramm angezeigt, können hier noch die Instanzen für das Diagramm festgelegt werden.

Nach einer Änderung wird das Diagramm automatisch neu gezeichnet.

7.8.3 Button “Alles”

Dieser Button stellt den Zeitraum auf den gesamten Projektzeitraum und evtl. die Instanzen auf die erste bis letzte Instanz ein.

7.8.4 Gantt-Diagramm

Ein Gantt-Diagramm stellt die im Projektbaum angezeigte Instanz dar. Dabei werden für alle Phasen der Instanz Balken gezeichnet, in welchen Zeiträumen sich die jeweiligen Instanzen abspielen.

Auf der linken Achse sind die Kurznamen der Instanz zu sehen, die obere Achse gibt das Datum eines Tages an. U.U. muss der Zeitraum so skaliert werden, dass statt einzelner Tage nur Wochen oder Monate angezeigt werden.

7.8.5 Termindriftdiagramm

Ein Termindriftdiagramm stellt die Endterminverschiebung aller Phasen in der Ebene unter der Projektwurzel zwischen den gewählten Planungsinstanzen dar. Für jede dieser Phase beginnt eine Linie am ersten geplanten Datum auf der linken Seite, und zieht sich nach rechts bis zum Meilenstein (Enddatum, auf der oberen Achse). Verschiebt sich der Endtermin zwischen den Instanzen, so spiegelt sich dies durch Verschiebungen nach unten oder oben wider.

Auf der linken Achse sind die Datumsangaben der ersten gewählten Planungsinstanz, zu der die Phasen beginnen; Die obere Achse gibt den tatsächlichen Meilensteintermin an. Kam eine Phase in einer Planungsinstanz überhaupt nicht vor, aber davor oder danach, so wird ihre Linie in dieser Planung gestrichelt gezeichnet. Beide Achsen werden u.U. so skaliert, dass statt einzelner Tage nur Wochen oder Monate angezeigt werden.

7.9 Statusleiste

7.9.1 Aktuelles Datum

Der linke Bereich der Statusleiste gibt das aktuelle Datum an, um bei der Planung zu helfen.

7.9.2 Informationen

Der rechte, größere Bereich der Statusleiste gibt Rückmeldungen über die Planungsdaten sowie generelle Programminformationen. Kann eine Datenänderung nicht gespeichert werden, sollte der Blick zuerst dorthin fallen, um eine Fehlermeldung zu erhalten.